

ภาษา HTML

พัชรี จำปาทอง

HTML เป็นภาษาพื้นฐานในการสร้างเว็บเพจ SGML (Standard Generalized Markup Language) โดยภาษา HTML มีโครงสร้างภาษาที่ง่ายต่อการเรียนรู้ ซึ่งแฟ้มเอกสารที่สร้างขึ้นจะนำไปแสดงผลด้วยโปรแกรมที่ใช้เปิดดูในอินเทอร์เน็ต (web browser)

การทำงานของ HTML

HTML เป็นส่วนของฐานข้อมูลที่สำคัญในการเชื่อมโยงข้อมูลผ่านทางอินเทอร์เน็ต โดยเมื่อเว็บเบราว์เซอร์ส่งข้อความร้องขอข้อมูลในรูปแบบของไฟล์ HTML จากคอมพิวเตอร์ที่เราใช้งานอยู่ผ่านโมเด็มหรืออุปกรณ์สื่อสารอื่นๆ ไปยังศูนย์บริการอินเทอร์เน็ต (ISP) ตาม protocol ที่กำหนดไว้ผ่านทาง URLs เมื่อข้อมูลมาถึงเว็บเซิร์ฟเวอร์ของศูนย์บริการปลายทางที่ต้องการเครื่องของศูนย์จะทำการอ่านข้อมูลที่ส่งมาและจะทำงานตามข้อมูลที่กำหนด เมื่อครบกระบวนการแล้ว จากนั้นจะทำการส่งข้อมูลย้อนกลับไปยังเครื่องที่เราใช้งานอยู่

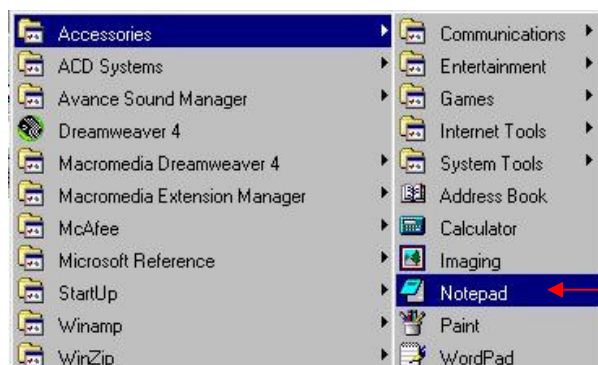
นอกจากนี้แล้ว HTML ยังมีความสามารถด้านการเชื่อมโยงข้อมูลจากแหล่งข้อมูลอื่นบนอินเทอร์เน็ต ได้แก่ E-mail, FTP , Gopher , Telnet หรือ News ทำให้สามารถใช้บริการเหล่านั้นได้ทันทีโดยไม่ต้องไปหาโปรแกรมที่ทำงานเฉพาะมาใช้

การสร้างไฟล์ของ HTML

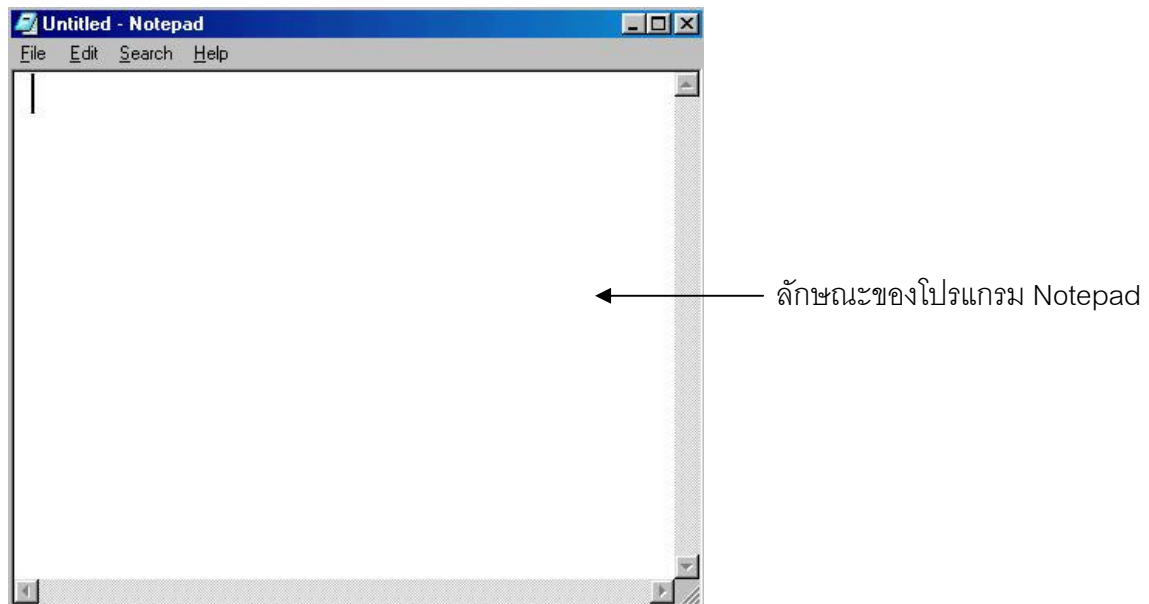
การสร้างไฟล์ HTML สามารถสร้างจากโปรแกรม text editor ตัวใดก็ได้ เช่น

(1) editor.com (DOS), (2) notepad (ระบบ windows) ,(3) vi (Unix) ,(4) Befit (สำหรับเครื่อง Mcintosh) หรือ (5) โปรแกรมอื่นที่สามารถเขียนโปรแกรมภาษา HTML ได้

ไฟล์ของ HTML เป็นเท็กซ์ไฟล์ธรรมดา ใช้นามสกุล .htm (ระบบ DOS) หรือ .html (Unix or windows 95)



คลิกเลือกโปรแกรม Notepad
ในระบบปฏิบัติการ Windows



โครงสร้างพื้นฐานของ HTML

```

<HTML>
  <HEAD>
    <TITLE> ชื่อหัวเรื่องที่ต้องการแสดง </TITLE>
  </HEAD>
  <BODY>
    ....คำสั่งหรือข้อความที่ต้องการให้แสดง
  </BODY>
</ HTML >

```

หลักการสร้างเอกสาร HTML โดยอาศัยโครงสร้างพื้นฐาน

การสร้างเอกสาร HTML อาศัยการจัดรูปแบบตามโครงสร้างพื้นฐาน โดยคำสั่งส่วนใหญ่ของ HTML ประกอบด้วย

(1) ตัวเปิด ที่เป็นเครื่องหมายน้อยกว่า (< : left-angle bracket) ตามด้วยคำสั่ง และปิดท้ายด้วยเครื่องหมายมากกว่า (> : right-angle bracket) เช่น <Body> เป็นแท็กเปิดในส่วนเนื้อหา

(2) ตัวปิดที่มีรูปแบบเหมือนตัวเปิดเสมอ แต่จะมีเครื่องหมายทับ (/ : slash) นำหน้า

คำสั่งปิด ในการเขียนคำสั่ง จะเขียนด้วยอักษรตัวเล็กหรือตัวใหญ่ทั้งหมด หรือเขียนปนกันก็ได้ โปรแกรมจะเข้าใจได้เป็นอย่างดี เช่น </Body> เป็นแท็กปิดท้ายส่วนของเนื้อหา

1. คำสั่งเริ่มต้น <HTML>....</ HTML >

คำสั่ง <HTML> ถือเป็นคำสั่งเริ่มต้นของการเขียนโปรแกรม

คำสั่ง </ HTML> เป็นจุดสิ้นสุดของโปรแกรม

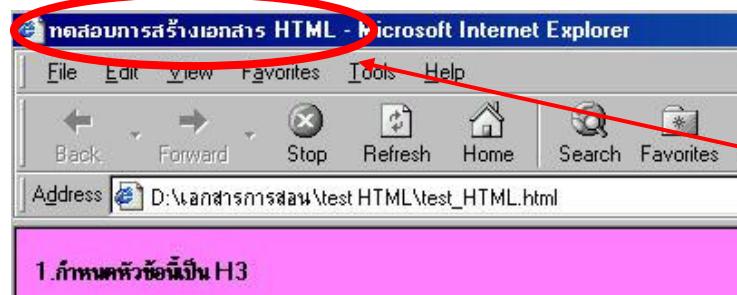
2. ส่วนหัว <HEAD>....</HEAD>

คำสั่ง <HEAD> เป็นคำสั่งที่ใช้กำหนดข้อความในส่วนที่เป็นชื่อเรื่อง

* ภายในคำสั่งนี้ จะมีคำสั่งย่อยอีกคำสั่งหนึ่ง คือ การกำหนดข้อความที่แสดงชื่อของเอกสารลงในไตเติลบาร์ โดยคำสั่งมีดังนี้ <TITLE>...</TITLE>

** คำสั่งทั้งสองจะมีคำสั่งปิด คือ </HEAD>และ</TITLE> คำสั่งปิดตัวไหนจะอยู่ในตำแหน่งใด ขึ้นอยู่กับว่าคำสั่งใดซ่อนอยู่ในคำสั่งใด

ข้อความจะปรากฏขณะที่ไฟล์ HTML กำลังทำงานอยู่ ซึ่งข้อความในส่วนนี้จะไม่ถูกนำไปแสดงในส่วนแสดงผลของเว็บเบราว์เซอร์ แต่จะปรากฏในไตเติลบาร์ ที่เป็นชื่อของวินโดวี่ข้างบน โดยในการเขียนข้อความควรเขียนให้สั้นและกระชับ เพื่อให้ผู้ใช้ทราบว่าเว็บเพจที่กำลังใช้งานอยู่เกี่ยวข้องกับอะไร



ข้อความที่ปรากฏในไตเติลบาร์

3. ส่วนเนื้อหา <BODY>...</BODY>

เป็นส่วนสำคัญในการแสดงผล จำเป็นต้องเขียนเนื้อหาเพื่อการแสดงผล

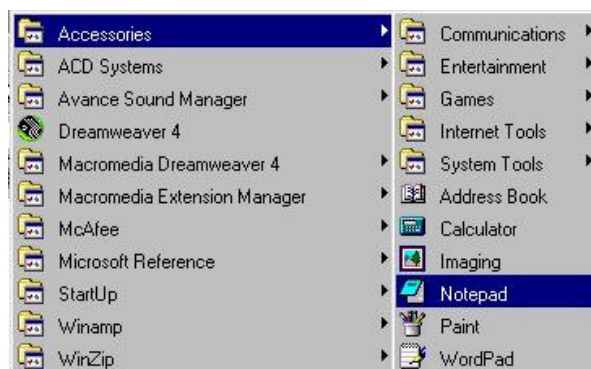
ในการเขียนโปรแกรมที่ดีต้องมีหมายเหตุ (Comment) ลงไปในตัวโปรแกรม เพื่อสะดวกในการนำโปรแกรมไปพัฒนาต่อ ป้องกันการหลงลืมเนื้อหาสาระที่เขียนแล้ว ทั้งยังเป็นสิ่งช่วยเตือนความทรงจำได้ดี ในการเขียนหมายเหตุ จะใช้คำสั่ง <! ข้อความ> จะพบว่าข้อความ

ที่อยู่ในคำสั่งหมายเหตุ จะปรากฏอยู่เฉพาะในโปรแกรมส่วนที่เป็นตัวเอกสารเท่านั้น ไม่ได้ถูกนำไปแสดงบนจอภาพแต่อย่างใด

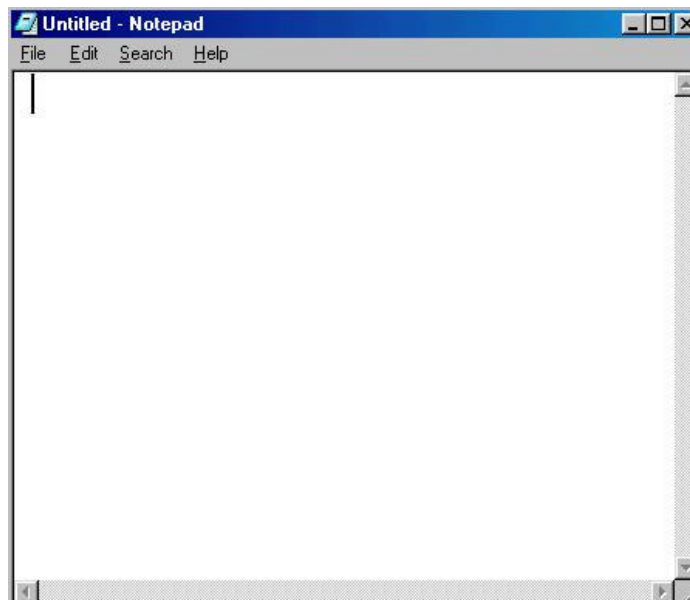
เริ่มต้นเขียนภาษา HTML กันเถอะ

การสร้างเอกสาร HTML มีหลายโปรแกรมที่ใช้ในการสร้าง แต่ในตัวอย่างต่อไปนี้ จะนำทรัพยากรที่มีอยู่ในระบบปฏิบัติการ windows มาใช้ นั่นคือ จะใช้โปรแกรม Notepad มาใช้ ขั้นตอนการสร้างมีดังนี้

1. คลิก Start / Programs / Accessories / notepad



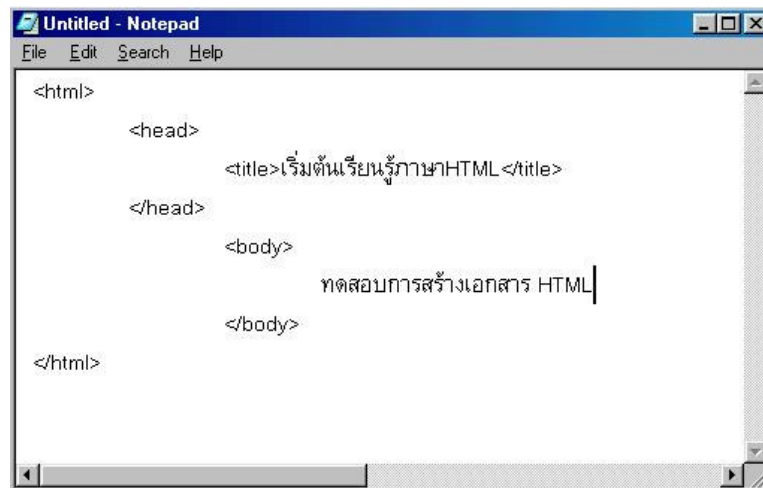
2. จะพบหน้าต่างของโปรแกรม Notepad ดังนี้



3. พิมพ์โครงสร้างพื้นฐานของภาษา HTML ในโปรแกรม โดยมีข้อสังเกตว่า ท่านต้องเขียนโครงสร้างของภาษาให้ถูกต้อง เพราะถ้าเขียนไม่ถูกต้องแล้ว ไม่จะแสดงผลทางโปรแกรม Browser

3.1. ในส่วนหัวเรื่อง :<title>ให้พิมพ์ข้อความ “เริ่มต้นเรียนรู้ภาษา HTML”

3.2. ส่วนเนื้อหา ให้พิมพ์ข้อความ “ทดสอบการสร้างเอกสาร HTML”



```

<html>
  <head>
    <title>เริ่มต้นเรียนรู้ภาษาHTML</title>
  </head>
  <body>
    ทดสอบการสร้างเอกสาร HTML
  </body>
</html>

```

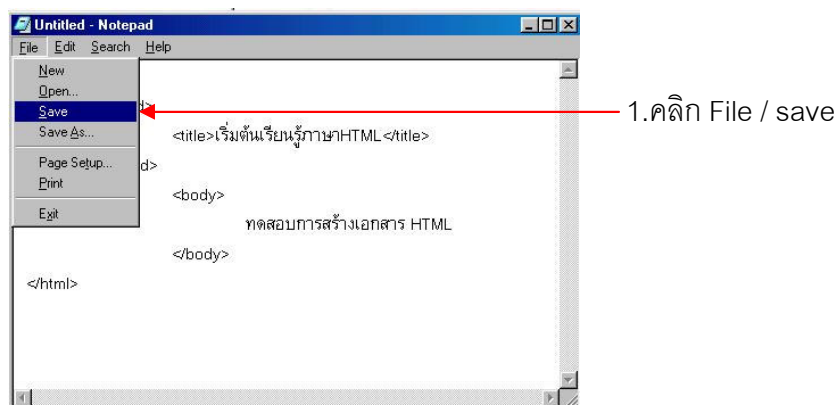
4. การบันทึกไฟล์ จะทำการบันทึกไฟล์ 2 ครั้ง ได้แก่

4.1. ไฟล์ที่มีส่วนขยายเป็น .txt ในไฟล์นี้จะใช้ในการเปลี่ยนแปลงหรือแก้ไขงานที่ได้สร้างขึ้น

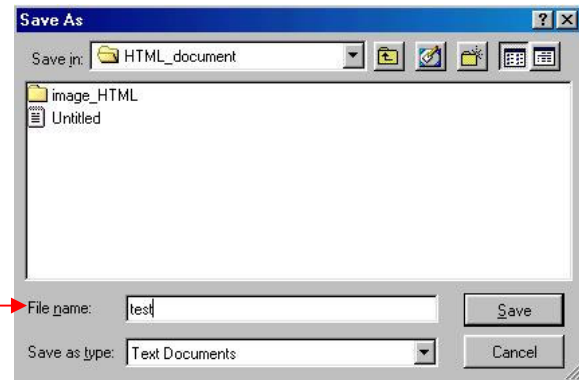
4.2. ไฟล์ที่มีส่วนขยายเป็น .html เป็นไฟล์ที่ใช้ในการแสดงผลทาง web browser

ข้อสังเกต คือ ถ้าท่านบันทึกเป็นไฟล์ .html อย่างเดียว ท่านจะไม่สามารถแก้ไขงาน หรือเปลี่ยนแปลงงานเพิ่มเติมได้

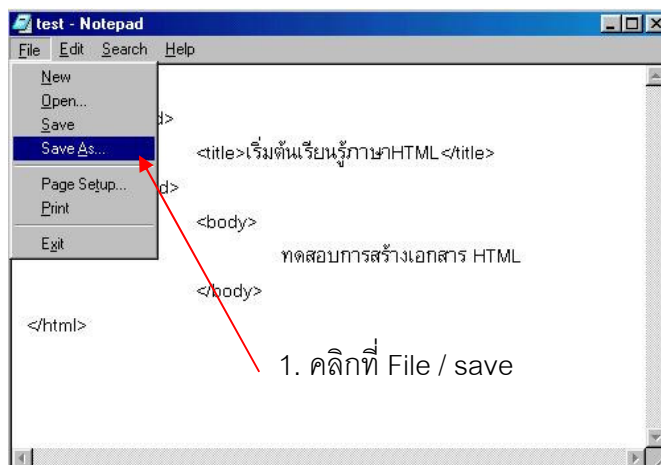
>> วิธีการบันทึกไฟล์ .txt มีดังนี้



2. ตั้งชื่อไฟล์

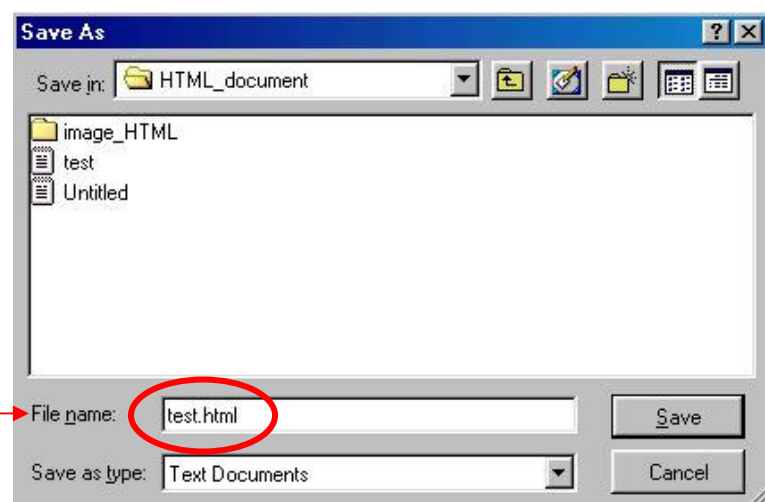


วิธีการบันทึกไฟล์ .html มีดังนี้



1. คลิกที่ File / save

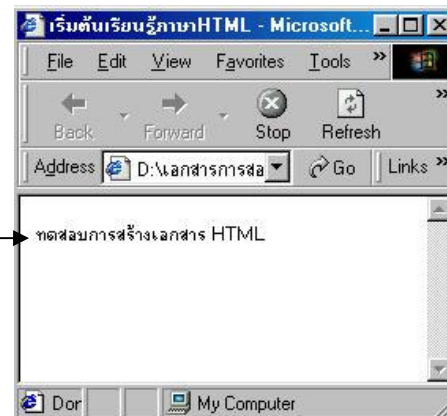
2. ตั้งชื่อไฟล์ ตามด้วย
ส่วนขยาย .html



5. การแสดงผลไฟล์ที่สร้างขึ้น โดยการดับเบิลคลิกที่ไฟล์ html ก็สามารรถเห็นผลงานที่สร้างขึ้นได้



ไฟล์เอกสารที่สร้างขึ้น



คำสั่งที่ใช้ในภาษา HTML

คำสั่งที่ใช้ในภาษา HTML ส่วนใหญ่เป็นคำสั่งที่ใช้ในการสร้างเอกสารในส่วนเนื้อหา `<Body>...</Body>` ตัวอย่างของคำสั่งต่างๆ ได้แก่

การกำหนดสีของเอกสาร

การกำหนดสีพื้นของจอภาพหรือสีของตัวอักษร ทำได้โดยการกำหนดแอตทริบิวต์ (attribute) ของตัวอักษร ดังนี้

1. สีของพื้นฉากหลัง รูปแบบคำสั่งต้องกำหนดแอตทริบิวต์

`BGColor=# สีที่ต้องการ`

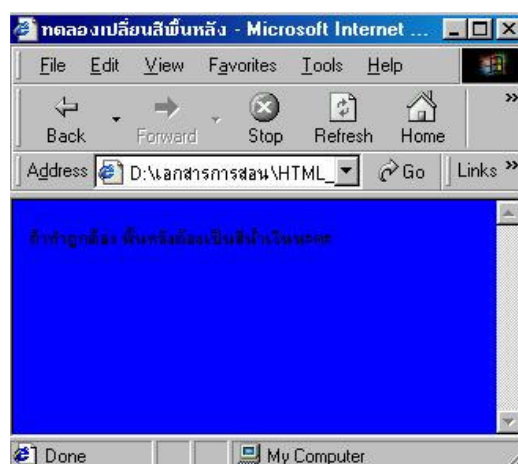
สีที่ต้องการเป็นกลุ่มตัวเลขฐาน 16 (0-9) และ (A-F) จำนวน 3 ชุด (1 ชุด แทนด้วยอักษร 2 ตัว) โดยชุดที่หนึ่งทำหน้าที่แทนค่าสีแดง ชุดที่สองแทนค่าสีเขียว และชุดสุดท้ายแทนค่าสีน้ำเงิน เช่น

สี	รหัสสี
ขาว	#FFFFFF
ดำ	#000000
เทา	#BBBBBB
แดง	#FF0000
เขียว	#00FF00
น้ำเงิน	#0000FF

หรือ #FF8808 #FF0000 #FFFF80 #FFFF00
#80FF80 #80FF00 #80FFFF #00FF40
#0080FF #00FFFF #FF80C0 #0080C0
#FF80FF #8080C0 #FFFFFF อื่นๆ

ตัวอย่างที่ 1 การกำหนดสีของพื้นฉากหลัง

```
<HTML>
  <HEAD><TITLE>ทดลองเปลี่ยนสีพื้นหลัง</TITLE></HEAD>
  <BODY BGCOLOR=#0000FF>
    ถ้าทำถูกต้อง พื้นหลังต้องเป็นสีน้ำเงินนะคะ
  </BODY>
</HTML>
```

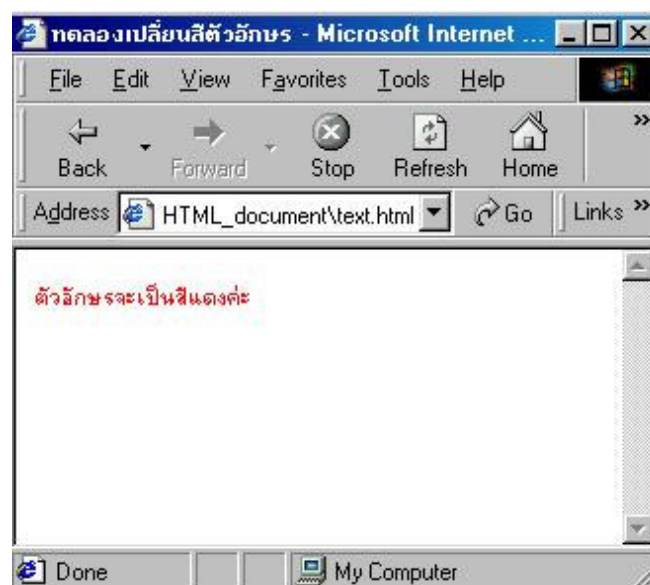


2. สีของตัวอักษร เป็นสีของตัวอักษรที่ปรากฏบนจอภาพ โดยใช้คำสั่ง

Text=#รหัสสี

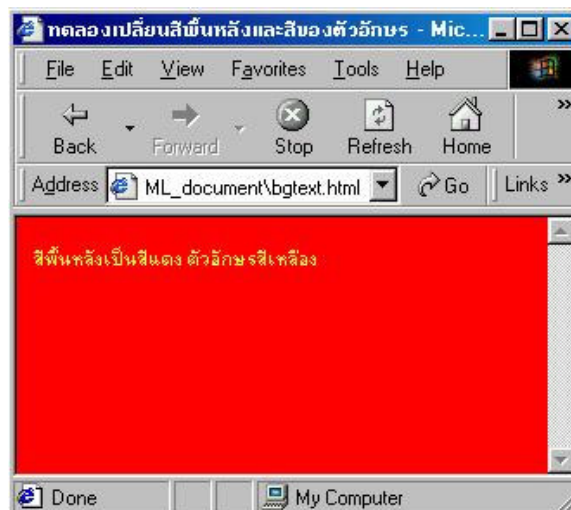
ตัวอย่างที่ 2 การกำหนดสีของตัวอักษร

```
<HTML>
  <HEAD><TITLE>ทดลองเปลี่ยนสีตัวอักษร</TITLE></HEAD>
  <BODY Text=#FF0000>
    ตัวอักษรจะเป็นสีแดงค่ะ
  </BODY>
</HTML>
```



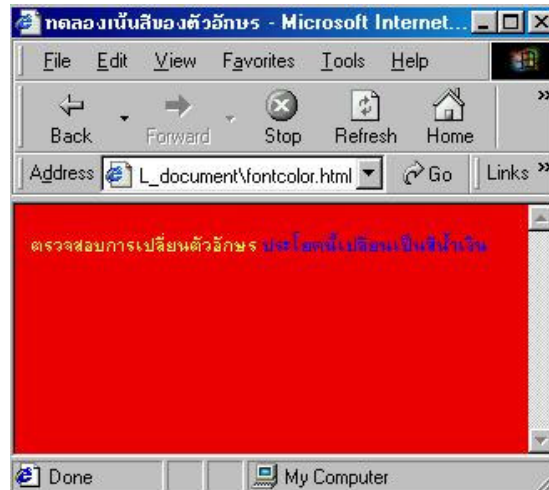
ตัวอย่างที่ 3 การกำหนดสีของพื้นหลังและตัวอักษรไปพร้อม ๆ กัน

```
<HTML>
  <HEAD><TITLE>ทดลองเปลี่ยนสีพื้นหลังและสีของ
ตัวอักษร</TITLE></HEAD>
  <BODY BGCOLOR=#FF0000 Text=#FFFF33>
    สีพื้นหลังต้องสีแดง ตัวอักษรสีเหลือง
  </BODY>
</HTML>
```



ตัวอย่างที่ 4 การเน้นสีของตัวอักษรให้แตกต่างไปจากสีตัวอักษรอื่น

```
<HTML>
  <HEAD><TITLE>ทดลองเน้นสีของตัวอักษร</TITLE></HEAD>
  <BODY BGCOLOR=EE0000 Text=#FFFF33>
    ตรวจสอบการเปลี่ยนตัวอักษร <Font Color=#0000FF>ประโยคนี
เปลี่ยนเป็นสีน้ำเงิน</font><BR>
  </BODY>
</HTML>
```



รูปแบบตัวอักษร เป็นคำสั่ง markup ที่ทำให้เว็บสวยงาม

1. การกำหนดหัวเรื่อง (heading) ใช้คำสั่ง

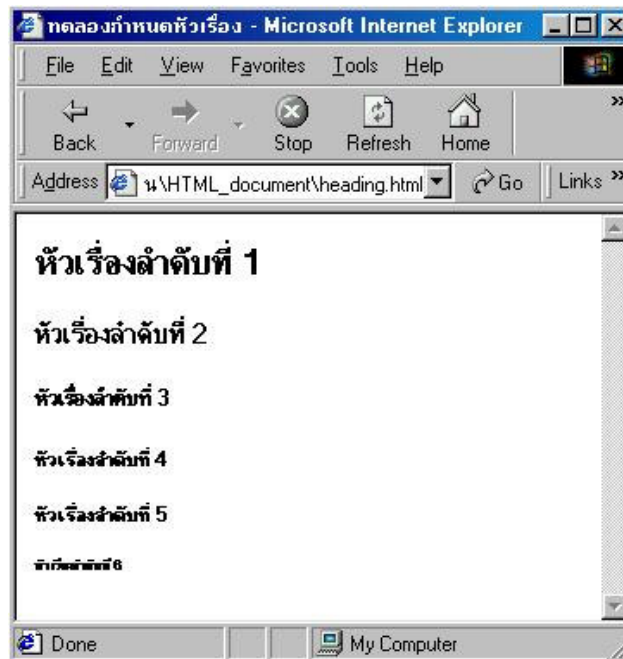
`<H1>...<H6>`

หัวเรื่องมีขนาดต่างกัน 6 ระดับ ตั้งแต่ H1 ถึง H6 โดยลำดับ H1 จะมีขนาดใหญ่ที่สุด มีความสำคัญมากที่สุด และ H6 มีขนาดเล็กที่สุด มีความสำคัญน้อยที่สุด มีการกำหนดขนาดหัวเรื่อง ใช้คำสั่ง `<HX>...</HX>` โดยที่ X เป็นตัวเลขบอกลำดับความสำคัญ

ตัวอย่างที่ 5 การกำหนดหัวเรื่อง

```

<HTML>
  <HEAD><TITLE>ทดลองกำหนดหัวเรื่อง</TITLE></HEAD>
  <BODY BGCOLOR=FFFFFF Text=#000000>
    <H1> หัวเรื่องลำดับที่ 1</H1>
    <H2> หัวเรื่องลำดับที่ 2</H2>
    <H3> หัวเรื่องลำดับที่ 3</H3>
    <H4> หัวเรื่องลำดับที่ 4</H4>
    <H5> หัวเรื่องลำดับที่ 5</H5>
    <H6> หัวเรื่องลำดับที่ 6</H6>
  </BODY>
</HTML>
```



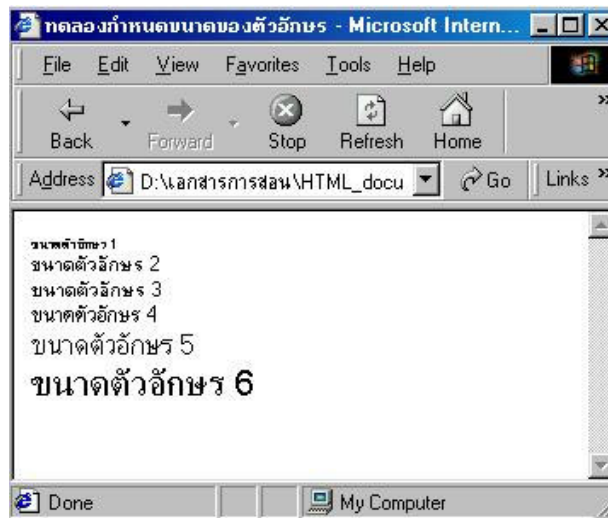
2. การกำหนดขนาดของตัวอักษร ใช้คำสั่ง

```
<font size=value>....</font>
```

เป็นการกำหนดให้ตัวอักษรขนาดแตกต่างกันปนกันในบรรทัดเดียวกันได้ การกำหนดขนาดของตัวอักษร มีได้ตั้งแต่ -7 ถึง +7 (ขนาดของตัวอักษรนี้จะแตกต่างจากหัวเรื่อง (heading) ตรงที่ ตัวเลขยิ่งมาก ขนาดของตัวอักษรก็ยิ่งมีขนาดใหญ่ขึ้น)

ตัวอย่างที่ 6 การกำหนดขนาดของตัวอักษร

```
<HTML>
  <HEAD><TITLE>ทดลองกำหนดขนาดของตัวอักษร</TITLE></HEAD>
  <BODY BGCOLOR=FFFFFF Text=#000000>
    <font size=1> ขนาดตัวอักษร 1 </font><BR>
    <font size=2> ขนาดตัวอักษร 2 </font><BR>
    <font size=3> ขนาดตัวอักษร 3 </font><BR>
    <font size=4> ขนาดตัวอักษร 4 </font><BR>
    <font size=5> ขนาดตัวอักษร 5 </font><BR>
    <font size=6> ขนาดตัวอักษร 6 </font><BR>
  </BODY>
</HTML>
```



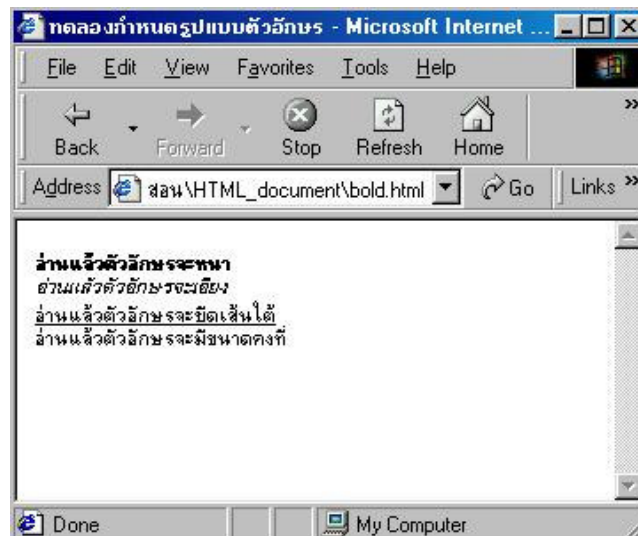
3. การกำหนดรูปแบบตัวอักษร เป็นการกำหนดแอตทริบิวต์ของตัวอักษรเป็นแบบต่างๆ เช่น **ตัวหนา** *ตัวเอียง* ตัวขีดเส้นใต้ หรือให้ตัวอักษรมีขนาดคงที่ (typewriter:TT) แบ่งเป็น

3.1 physical styles แบ่งเป็น

รูปแบบตัวอักษร	รูปแบบคำสั่ง
Bold - ตัวหนา	...
Italic - <i>ตัวเอียง</i>	<I>....</I>
Underline - <u>ตัวขีดเส้นใต้</u>	<U>...</U>
Typewriter - ตัวอักษรมีขนาดคงที่	<TT>...</TT>

ตัวอย่างที่ 7 การกำหนดรูปแบบตัวอักษร

```
<HTML>
  <HEAD><TITLE>ทดลองกำหนดรูปแบบตัวอักษร</TITLE></HEAD>
  <BODY BGCOLOR=FFFFFF Text=#000000>
    <B>อ่านแล้วตัวอักษรจะหนา</B><BR>
    <I>อ่านแล้วตัวอักษรจะเอียง</I><BR>
    <U>อ่านแล้วตัวอักษรจะขีดเส้นใต้</U><BR>
    <TT>อ่านแล้วตัวอักษรจะมีขนาดคงที่</TT><BR>
  </BODY>
</HTML>
```



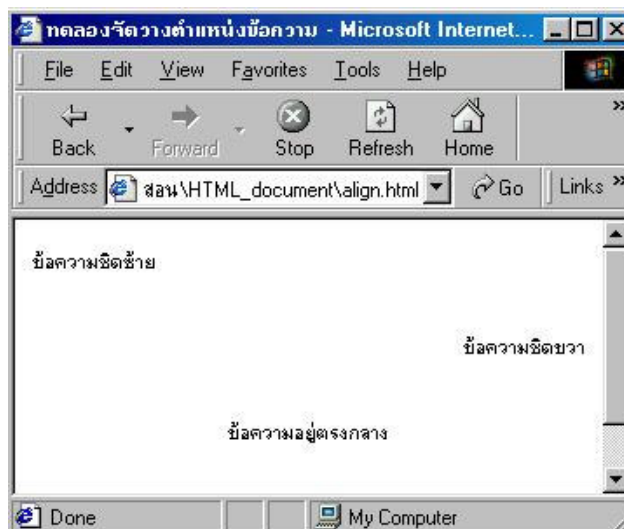
การจัดวางตำแหน่งข้อความ

เป็นการจัดวางตำแหน่งข้อความให้ชิดขอบซ้าย ขวาหรืออยู่ตรงกลาง โดยการกำหนดแอดทริบิวต์

ALIGN=LEFT
ALIGN= CENTER
ALIGN= RIGHT

ตัวอย่างที่ 8 การจัดวางตำแหน่งข้อความ

```
<HTML>
  <HEAD><TITLE>ทดลองจัดวางตำแหน่งข้อความ</TITLE></HEAD>
  <BODY BGCOLOR=FFFFFF Text=#000000>
    <P ALIGN=LEFT>ข้อความชิดซ้าย</P><BR>
    <P ALIGN=right>ข้อความชิดขวา</P><BR>
    <P ALIGN=center>ข้อความอยู่ตรงกลาง</P><BR>
    <center>จัดประโยคหรือข้อความให้อยู่ตรงกลาง</center>
  </BODY>
</HTML>
```



การขึ้นบรรทัดใหม่

เป็นการสั่งให้แสดงผลในบรรทัดใหม่ โดยใช้คำสั่งนี้ลงในตำแหน่งที่เราต้องการให้การแสดงผลข้อมูลนั้นขึ้นบรรทัดใหม่

การย่อหน้า (paragraph) <P>

เป็นการย่อหน้าใหม่หลังจากที่จบข้อความในบรรทัดที่แล้ว จะใช้คำสั่งนี้ต่อท้ายบรรทัดที่พิมพ์เสร็จแล้ว หรือจะวางไว้หน้าบรรทัดที่ต้องการให้แสดงผลก็ได้

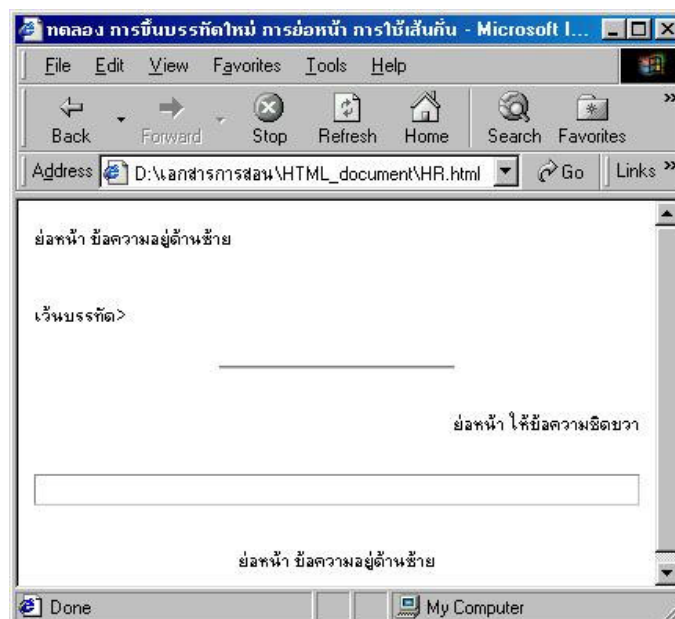
เส้นคั่น <HR>

เป็นการแบ่งข้อความบนจอภาพให้มีเส้นคั่น เพื่อให้เกิดความสวยงามและเป็นระเบียบแบ่งเป็น

1. การกำหนดความยาวของเส้นคั่น `<HR width=150>`
กำหนดได้โดยการกำหนดขนาดที่แน่นอนตายตัวและการกำหนดเป็นเปอร์เซ็นต์ความยาว
2. การกำหนดความหนาของเส้นคั่น (สูง) `<HR size=number>`
กำหนดโดยการใส่ตัวเลข ไม่กำหนดเป็นเปอร์เซ็นต์
3. การกำหนดเส้นคั่นแบบทึบ `<HR NORSHADE>`
เป็นการตีเส้นแบ่งข้อความให้เป็นเส้นทึบ

ตัวอย่างที่ 9 การขึ้นบรรทัดใหม่ การย่อหน้า การใช้เส้นคั่น

```
<HTML>
  <HEAD><TITLE>ทดลอง การขึ้นบรรทัดใหม่ การย่อหน้า การใช้เส้นคั่น
</TITLE></HEAD>
  <BODY BGCOLOR=FFFFFF Text=#000000>
    <P ALIGN=LEFT>ย่อหน้า ข้อความอยู่ด้านซ้าย</P><BR>
    <P> ว่างบรรทัด</P><HR width=150>
    <P ALIGN=right>ย่อหน้า ให้ข้อความชิดขวา</P><HR size=20>
    <P ALIGN=center>ย่อหน้า ข้อความอยู่ด้านซ้าย</P><HR=noshade>
  </BODY>
</HTML>
```



การแสดงผลแบบรายการ

เป็นการจัดรูปแบบการแสดงผลให้เป็นแบบรายการ (lists) คือ มีการแสดงข้อมูลแบบที่เป็นหัวข้อ ซึ่งอาจมีคำอธิบายหรือไม่มีในหัวข้อนั้นก็ได้

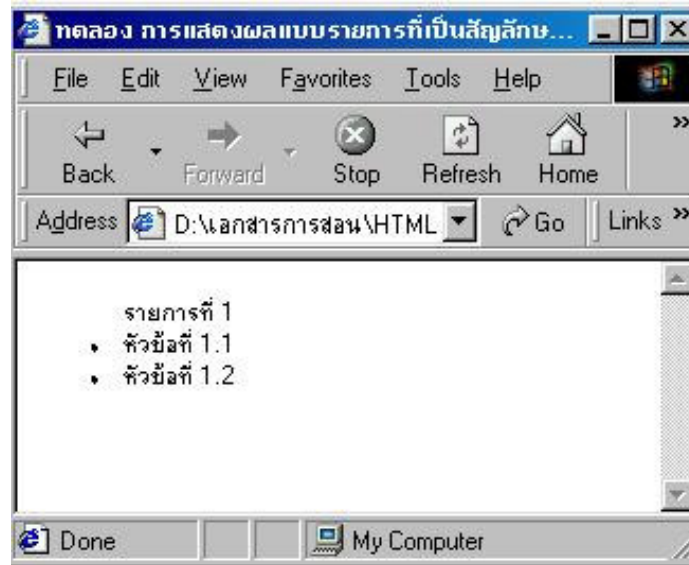
การแสดงผลแบบรายการแบ่งเป็น

1. แบบมีลำดับหรือรายการแบบใช้สัญลักษณ์กำกับ (unnumber lists or unorder lists) เป็นคำสั่งให้แสดงผลข้อมูลแบบรายการโดย**ไม่ใช้ตัวเลข**เป็นตัวแสดงลำดับของรายการ โดยจะใช้สัญลักษณ์หรือเครื่องหมายแทน

```
<UL>
  <LI>ข้อมูลที่นำมาแสดง
  <LI>ข้อมูลที่นำมาแสดง
</UL>
```

ตัวอย่างที่ 10 การแสดงผลแบบรายการที่เป็นสัญลักษณ์

```
<HTML>
  <HEAD><TITLE>ทดลอง การแสดงผลแบบรายการที่เป็นสัญลักษณ์
</TITLE></HEAD>
  <BODY BGCOLOR=FFFFFF Text=#000000>
    <UL> รายการที่ 1
      <LI> หัวข้อที่ 1.1
      <LI> หัวข้อที่ 1.2
    </UL>
  </BODY>
</HTML>
```

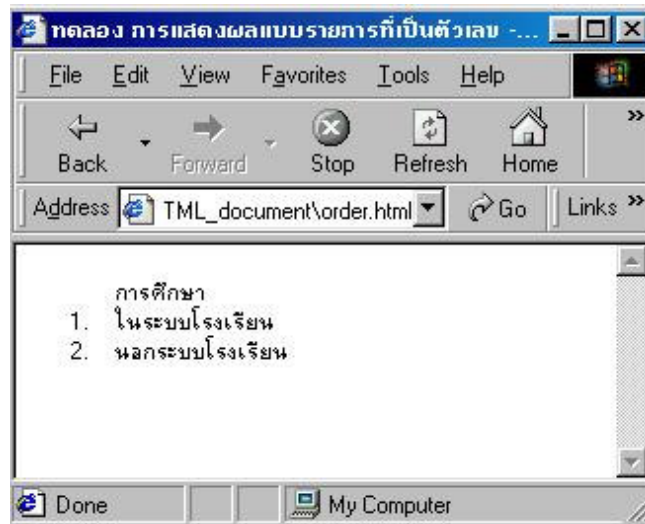


2. รายการแบบใช้ตัวเลขกำกับ (numbered lists or order lists) เป็นการแสดงผลที่ต้องใช้ตัวเลขกำกับ

```
<OL>
  <LI>ข้อมูลที่นำมาแสดง
  <LI>ข้อมูลที่นำมาแสดง
</OL>
```

ตัวอย่างที่ 11 การแสดงผลแบบรายการที่มีตัวเลขกำกับ

```
<HTML>
  <HEAD><TITLE>ทดลอง การแสดงผลแบบรายการที่เป็นตัวเลข
</TITLE></HEAD>
  <BODY BGCOLOR=FFFFFF Text=#000000>
    <OL> การศึกษา
      <LI> ในระบบโรงเรียน
      <LI> นอกโรงเรียน
    </OL>
  </BODY>
</HTML>
```

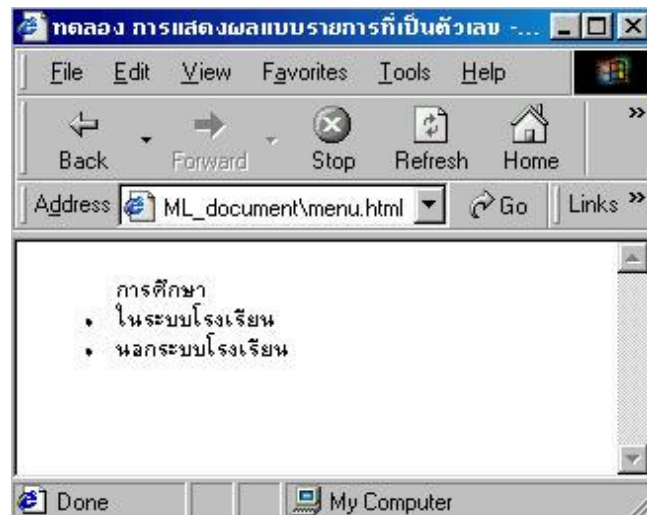


3. รายการแบบเมนู (Menu lists) การแสดงผลจะเหมือนกับรายการแบบใช้สัญลักษณ์กำกับ

```
<MENU>
  <LI> ข้อมูลที่นำมาแสดง
  <LI> ข้อมูลที่นำมาแสดง
</MENU>
```

ตัวอย่างที่ 12 รายการแบบเมนู

```
<HTML>
  <HEAD><TITLE>ทดลอง การแสดงผลแบบรายการที่เป็นตัวเลข
</TITLE></HEAD>
  <BODY BGCOLOR=FFFFFF Text=#000000>
    <MENU> การศึกษา
      <LI> ในระบบโรงเรียน
      <LI> นอกโรงเรียน
    </MENU>
  </BODY>
</HTML>
```



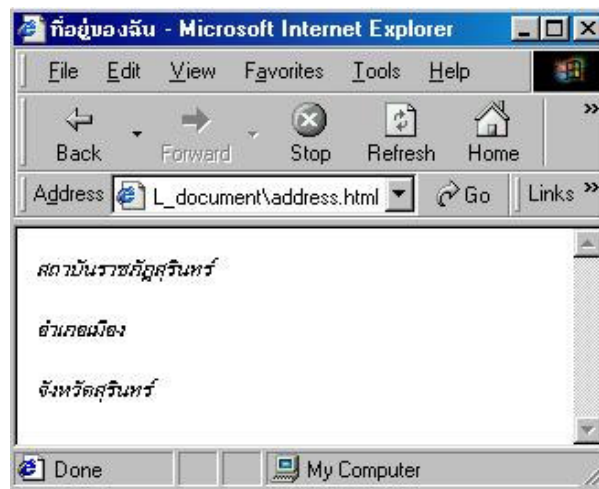
การแสดงผลที่อยู่เพื่อการติดต่อกลับ

การแสดงผลที่อยู่เพื่อการติดต่อกลับ เพื่อให้ผู้ที่เข้ามาใช้เว็บเพจสามารถติดต่อกลับ หรือเป็น e-mail address มักอยู่ส่วนต้นหรือส่วนท้ายของเว็บเพจ มักนำมาใช้กับคำสั่งเชื่อมโยงข้อมูล

<ADDRESS>.....</ADDRESS>

ตัวอย่างที่ 13 การแสดงผลที่อยู่เพื่อการติดต่อกลับ

```
<HTML>
  <HEAD><TITLE>ที่อยู่ของฉัน</TITLE></HEAD>
  <BODY BGCOLOR=FFFFFF Text=#000000>
    <address>
      <P>สถาบันราชภัฏสุรินทร์ <BR>
      <P>อำเภอเมือง <BR>
      <P>จังหวัดสุรินทร์<BR>
    </address>
  </BODY>
</HTML>
```



การใส่รูปภาพลงในเว็บเพจ

ตัวอย่างที่ 14 การใส่รูปภาพเพิ่มความสวยงาม

```
<HTML>
  <HEAD><TITLE>ภาพสวยๆ</TITLE></HEAD>
  <BODY BGCOLOR=#00FF00 Text=#FF0000>
    <IMG ALIGN=top SRC=people.jpg ALT=รูปบุคคล1><P>
    <IMG ALIGN=middle SRC= people.jpg ALT=รูปบุคคล2><P>
    <IMG ALIGN=baseline SRC= people.jpg ALT=รูปบุคคล3><P>
    <IMG ALIGN=LEFT SRC= people.jpg ALT=รูปบุคคล4><P>
    <IMG ALIGN=RIGHT SRC= people.jpg ALT=รูปบุคคล5><P>
  </BODY>
</HTML>
```

การเชื่อมโยงข้อมูล

1. การเชื่อมโยงข้อมูลภายในเว็บไซต์
2. การเชื่อมโยงข้อมูลภายนอกเว็บไซต์

การเชื่อมโยงทั้งสองประเภทนี้แบ่งออกเป็น 2 ชนิด คือ การเชื่อมโยงข้อมูลภายในแฟ้มเอกสารและการเชื่อมโยงข้อมูลต่างแฟ้มเอกสาร

การเชื่อมโยงข้อมูลภายในแฟ้มเอกสาร ...

ตัวอย่างที่ 15 การเชื่อมโยงข้อมูลภายในแฟ้มเอกสาร

```
<HTML>
  <HEAD><TITLE>เชื่อมโยงภายในแฟ้มเอกสาร</TITLE></HEAD>
  <BODY BGCOLOR=#00FF00 Text=#FF0000>
    <A HREF="#address">คลิก</A>
    <A NAME="address"></A>
  </BODY>
</HTML>
```

การเชื่อมโยงข้อมูลภายนอกแฟ้มเอกสาร ...

ตัวอย่างที่ 16 การเชื่อมโยงข้อมูลภายนอกแฟ้มเอกสาร

```
<HTML>
  <HEAD><TITLE>เชื่อมโยงภายในแฟ้มเอกสาร</TITLE></HEAD>
  <BODY BGCOLOR=#00FF00 Text=#FF0000>
    <A HREF="6font size.html">คลิก</A>
  </BODY>
</HTML>
```